



中国家庭金融调查
China Household Finance Survey

中国城镇失业报告

西南财经大学

中国家庭金融调查与研究中心

2012年12月9日

中国·北京

一、中国城镇整体失业率

2011年中国城镇整体失业率为8.0%；其中，男性失业率为8.1%，女性失业率为7.8%¹²。根据国家统计局2010年第六次全国人口普查的数据显示，2010年城镇劳动力人口为34624万人³。因而，可以推断我国2011年失业人数超过2770万人⁴。

二、中国城镇失业率分布情况⁵

1. 西部地区失业率明显高于东中部地区

CHFS数据显示，中国城镇失业率呈现一定的地区差异，东、中、西部地区失业率分别为6.9%、8.3%、14.1%，东、西部差异巨大。其中，西部地区的失业率明显高于东部和中部。

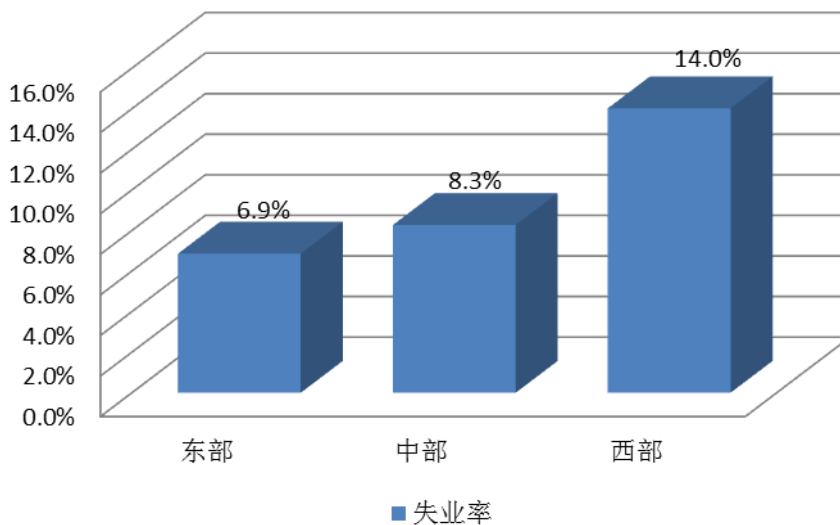


图 1：中国城镇失业率地区分布情况

2. 中等受教育程度劳动者失业率相对偏高

相比美国随受教育程度单调下降的失业率分布情况⁶，中国城镇失业率的学历分布特征呈现倒 U 型。其中，具有初中教育程度城镇劳动者的失业率最高，为

¹ 我们将适龄劳动力定义为 16 岁以上，55 岁以下。下文均采用此口径定义劳动力人口。

² 如果将适龄劳动力定义为 16 岁以上，60 岁以下，2011 年中国城镇整体失业率为 8.3%；其中，男性失业率为 8.8%，女性失业率为 7.7%。若进一步将劳动力年龄区间定义为 16-50 岁，整体失业率为 7.2%；其中，男性失业率为 6.9%，女性失业率为 7.6%。

³ 我们将“因单位原因失去工作”（189.74 万人）、“因本人原因失去工作”（354.76 万人）、“毕业未工作”（259.17 万人）的失业人数都算在劳动力人口中。

⁴ 根据国家统计局第六次人口普查的数据，调整后的城镇失业人数为 2439.09 万人，低于 CHFS。

⁵ 第二部分的分析基于 CAPI 全样本数据。

⁶ 根据美国劳动统计局（BLS）的数据，初中及以下受教育程度劳动者失业率为 14.1%；高中受教育程度劳动者失业率为 9.4%；大学及以上受教育程度劳动者失业率低于 6%。（http://www.bls.gov/emp/ep_chart_001.htm）

11.2%；具有高中及职高教育程度的城镇劳动者失业率次之，高达 11.0%；而受教育程度为小学及以下劳动者的失业率相对较低，仅为 4.9%。此外，高等教育对降低失业的作用非常明显。具有大专学历的劳动者失业率为 4.1%，远低于初中与高中学历劳动者的失业率；而具有本科及以上学历的城镇劳动者，其失业率更仅为 2.8%。

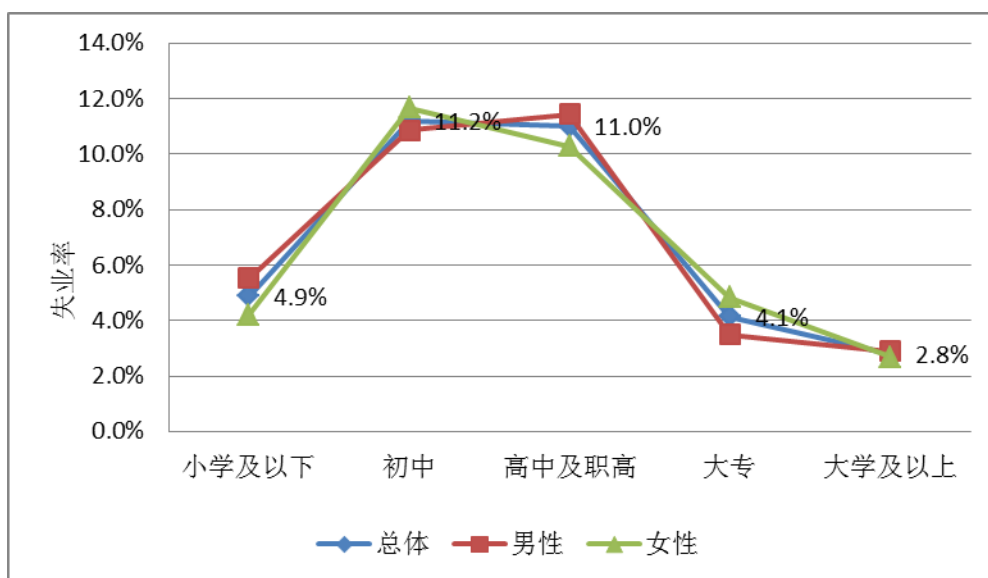


图 2：中国城镇失业率学历分布情况

3. 26 岁以下及 46 岁以上劳动者失业率相对偏高

中国城镇失业率的年龄分布特征呈现明显的 U 型。21-25 岁的劳动者失业率高达 9.6%。此后，随年龄增加，劳动者失业率逐渐下降，在劳动者年龄处于 26-40 岁之间时其失业率达到 5.5%左右的低点后一直趋于稳定。40 岁以后，随着年龄增长，劳动者的失业率再次上升。当劳动者年龄增加到 46-50 岁时，失业率上升到 9.3%，几乎翻了一倍。而美国的劳动者失业率则随年龄呈现明显的单调递减趋势，青年劳动者失业率最高，随着年龄的上升，失业率逐渐下降⁷。

⁷ 根据美国劳动统计局(BLS)的数据，2011年11月16-19岁的劳动者失业率为23.7%，20-24岁的劳动者失业率为14.2%；25-34岁的劳动者失业率为9.2%，35-44岁的劳动者失业率为7.0%；45-54岁的劳动者失业率为6.7%；55岁及以上的劳动者失业率为6.4%。（<http://www.bls.gov/web/empst/cpseea10.htm>）

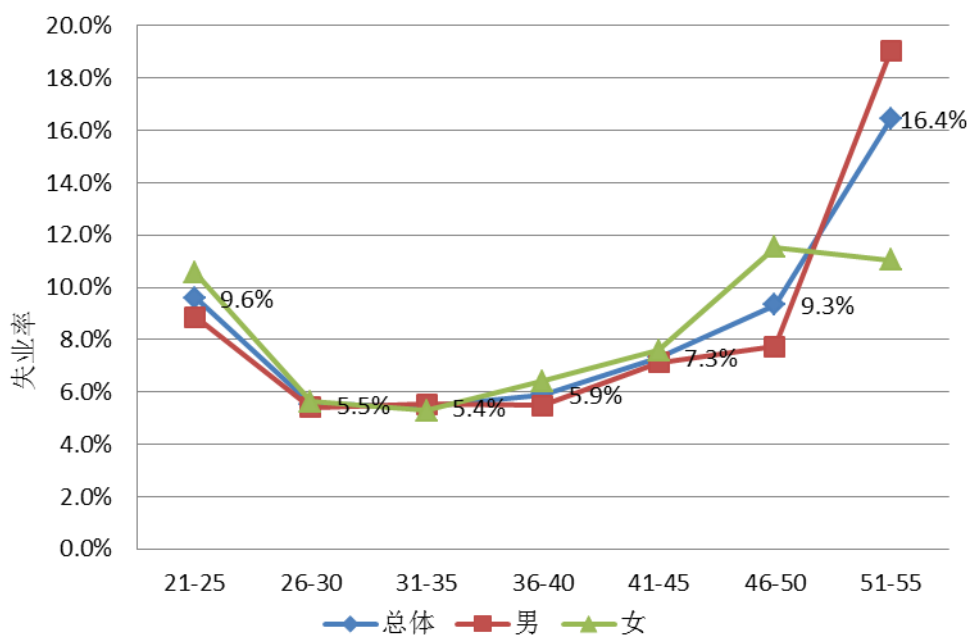


图 3：中国城镇失业率年龄分布情况⁸

三、中国城镇高失业年龄段群体分析

由图 3 可以看出，中国城镇失业率在首尾两个年龄段均处于高位。为了了解这部分高失业率群体的结构特征，下面进一步针对 21-25 岁和 46 岁及以上的高失业群体进行深入分析。

1. 大学毕业生就业形势严峻

与整体趋势不同，教育并没有降低青年劳动者的失业率。CHFS 数据显示，随着受教育程度的增加，21-25 岁之间的青年劳动者失业率逐渐上升。小学及以下受教育程度的青年劳动者失业率仅为 4.2%，初中及高中受教育程度的青年劳动者则约为 8%。中低等受教育程度的青年劳动者失业率低于平均水平，体现了“用工荒”，特别是青年普通劳动者供给不足的现状。另一方面，大专受教育程度的青年劳动者失业率迅速增至 11.3%；大学受教育程度的青年劳动者失业率则进一步攀升，达到 16.4%，远远超出平均水平。因此，大学生“就业难”的困境是青年劳动者失业率偏高的主要原因。

⁸ 16-20 岁的样本共 703 人，其中，629 人没工作，594 人为在校学生，再剔除身体状况等失业原因，失业人数为 23 人。就业人数为 74 人，加权后失业率达 21.7%。由于样本量较少不具备代表性，没有在图中体现出来。

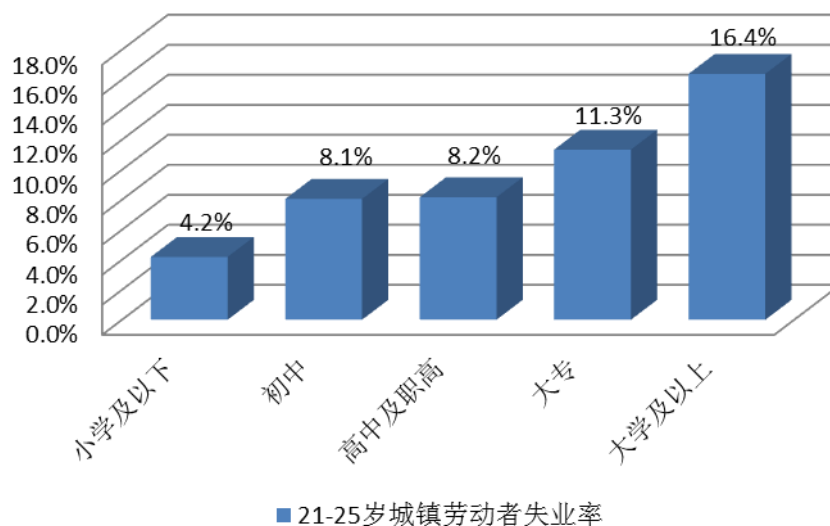


图 4：21-25 岁城镇失业率学历分布情况

2. 高等教育有助于中年人就业

46-50 岁劳动者的高失业率，主要体现为受教育程度为初、高中及职高的劳动者群体的高失业率。初中受教育程度劳动者的失业率高达 13.0%，高中及职高受教育程度劳动者的失业率则达 11.9%。随着受教育程度的进一步上升，失业率出现大幅下降。大专受教育程度劳动者的失业率锐减为 2.0%；大学及以上受教育程度劳动者的失业率更是下降至 0.9%。

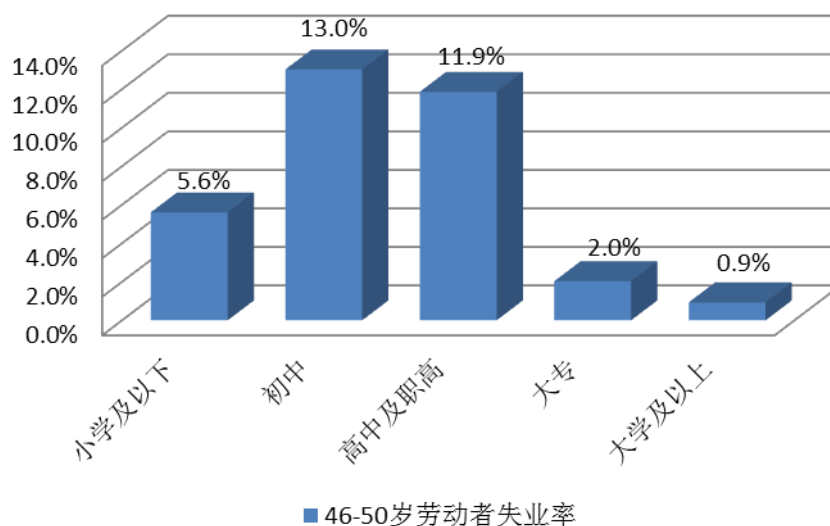


图 5：46-50 岁城镇失业率学历分布情况

3. 退休政策导致老年男性失业率大大超过女性

由图 3 可以看出，在生命周期前期的不同阶段，男性劳动者的失业率均低于女性劳动者；然而随着劳动者年龄增加到 50 岁以上，男性劳动者失业率大幅上升，大大超过了女性劳动者。进一步将劳动力年龄扩大至 60 岁可以看出，51-55 岁之间的女性失业率比男性失业率低 8 个百分点；56-60 岁则不到男性一半。将失业者按性别划分来看，51-55 岁失业群体中，男性占 78.1%；55-60 岁失业群体中，男性更是占到了 83.1%。

表 1: 老年男女劳动者失业率

	51-55	56-60
男性	19.0%	16.6%
女性	11.0%	7.1%

男女老年劳动者失业率的差异来源于男女退休政策差异。退休政策使得老年男性劳动者无法与老年女性劳动者同时退出劳动力市场，从而不得不承受失业的压力。51-55 岁及 56-60 岁女性失业率和就业人口的大幅下降证实了这点⁹。

表 2: 老年男女劳动人口占比

	51-55	56-60
男性	85.1%	65.2%
女性	40.0%	27.2%

4. 老年劳动者的高失业率是下岗浪潮的历史遗留现象

数据显示，51-55 岁劳动者失业率高达 16.4%。由上文分析可知，老年劳动者的高失业率主要是由于老年男性劳动者失业状况严重。若只考察男性劳动者的失业率，老年劳动者失业率进一步升高，高达 18.7%。

高失业率的部分缘由可以追溯到 1998 年爆发的“下岗浪潮”¹⁰。由于下岗工人大多是城市户籍，因而下岗所导致的失业率高涨必然会加大城镇户籍劳动者与外来农村人口¹¹之间的失业率差距。CHFS 数据显示，50 岁以上的男性外来农村人口失业率为 32%，与男性外来农民工的总体失业率基本持平；而 50 岁以上的男性城镇户籍劳动者失业率陡升至 27.5%，是男性城镇户籍劳动者总体失业率

⁹ 我们对劳动就业人口中技能劳动者进行了识别。统计结果显示，女性技能劳动者在 55 岁后就业人数下降幅度相对较大，反映了退休制度的影响。

¹⁰ 下岗浪潮起止时间较为模糊。学界比较一致的观点是，下岗工人在 30 年改革开放的中期出现，高峰期则出现在是 1998 年至 2001 年。从《中国劳动统计年鉴》的数据中得知，中国历年累计的下岗职工约 3000 万；其中，35 岁以上的下岗者占据了下岗职工的大部分。当年的下岗工人现在一般处于 50-60 岁的年龄组。

¹¹ 外来农村人口定义为农村户籍的城市常住人口。

(11.3%) 的两倍多，更是大大超出了同年龄段的男性外来农村人口。“下岗再就业”的困难在一定程度上推高了老年男性劳动者的失业率。

表 3：按年龄段分男性劳动者失业率

	21-30	31-40	41-50	51-60	总体
城镇户籍	10.0%	7.1%	10.9%	27.5%	11.3%
外来农民工	3.7%	3.2%	1.7%	3.2%	2.9%

四、外来农村人口失业率——“民工荒”的现状与未来

根据 CHFS 的数据，外来农村人口占城镇总劳动人口的 40.9%，因而，可估计中国城镇外来农村人口总量约为 14,154 万人。

1. 外来农村人口失业率大大低于城镇户籍劳动者

总体而言，外来农村人口失业率只有 3.4%，大大低于城镇户籍劳动者失业率；后者高达 11.2%。分地区来看，东部地区外来农村人口失业率最低，仅为 2.8%；中部地区次之；西部地区则最高，但也只有 5.3%。相比而言，不同地区的城镇户籍劳动者失业率均处于较高水平，其中西部地区最为严重，高达 17.5%。

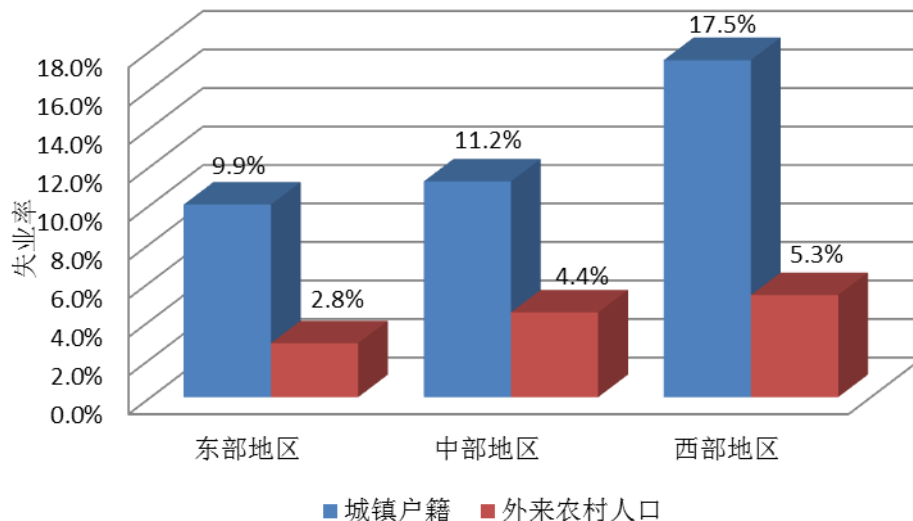


图 6：城镇户籍及外来农村人口失业率地区分布情况

2. 外来农村人口失业率随年龄的变化不明显

按年龄分组看，外来农村人口失业率并没有显示出与整体失业率类似的 U 型特征。21-25 岁的青年外来农村人口由于缺乏工作经验，失业率相对较高，为 4.7%；

而 26 岁以上的外来农村人口群体的失业率则相对稳定在不到 3% 的水平。其中，以 26-35 岁之间的外来农村人口群体失业率为最低，只有 2.5%。

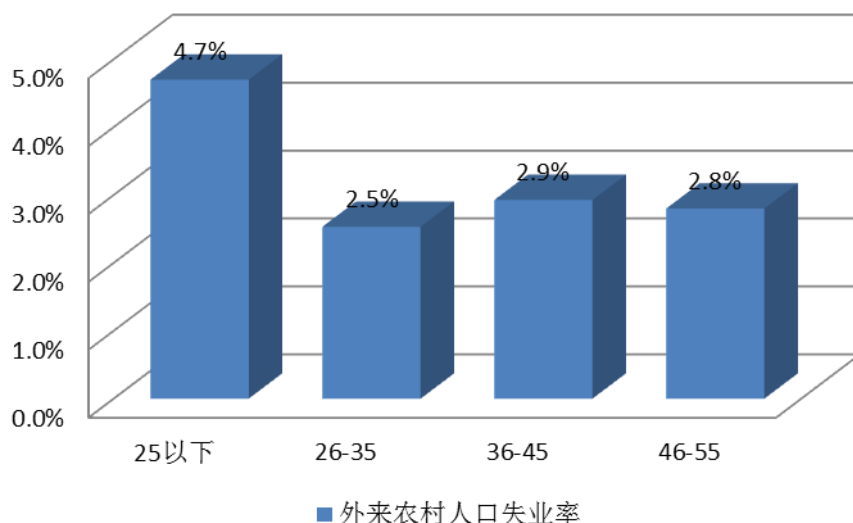


图 7：外来农村人口失业率年龄分布情况

3. 农村后续劳动力供给不足：“民工荒”将长期存在

仍留在农村地区的农村户籍人口中有部分为受雇于他人或单位或者为自主创业的农村务工人员，因而，除去这部分劳动者的农业现有劳动力在农村户籍人口中的占比约为 33.5%¹²。根据 NBSC 的统计，2010 年全国农村户籍人口总数为 93471 万人，因此可推测全国农业现有劳动力总人数在 31266 万人左右。

¹² 包括在家务农和自由职业的劳动者。

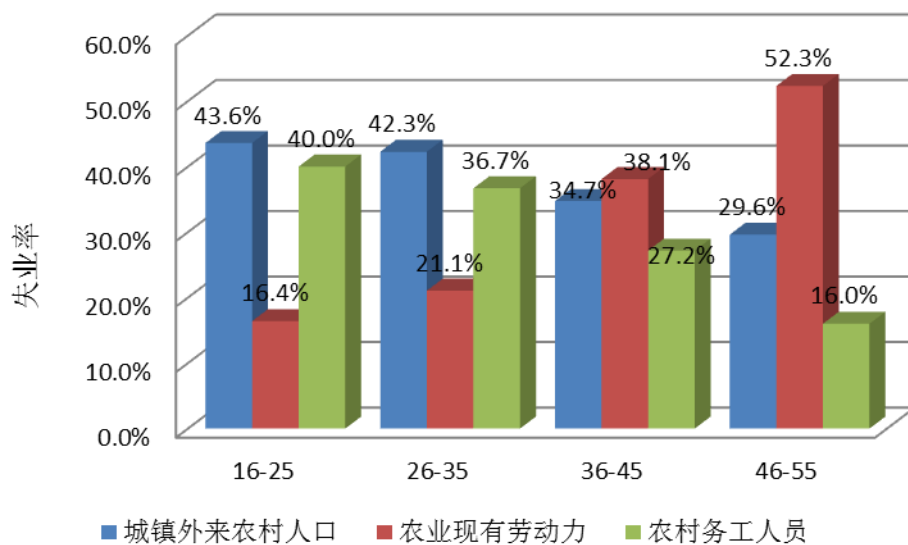


图 8: 按年龄分组农村户籍劳动力构成

从图 8 可以看出，16-25 岁年龄段的农村户籍劳动力将近一半已经入城，剩余的农业劳动人口只有 16.4%；26-35 岁的农村劳动力同样如此，42.3%的劳动者为进城务工人员，只有 21.1%的劳动者仍为农业从业人员。与此形成鲜明对比的是，36 岁以上的中老年农村户籍劳动者绝大部分仍旧留在农村从事农业生产。46-55 岁农村劳动力更是有 52.3%留在农村从事农业生产，只有 29.6%进城务工，另有 17.4%为农村务工人员。一方面，这显示了农村严重的“空巢”现象：青壮年大部分选择外出打工，中老年则更多地留在农村生产生活。另一方面，则反映出农村劳动力的后续输出可能不足。

从劳动力年龄结构来看，外来农村人口以青壮年为主：16~25 岁占 27.2%，26~35 岁占 28.4%；青壮年的外来农村人口占比超过 50%。尽管青壮年仍然是外来农村人口的主力军，外来农村人口可能将无法继续呈现“无限供给”的状况，青壮年农村后续劳动力已然面临紧缺。人口老龄化的到来使得农村劳动力可能无法维持原有的输出结构。因而，“民工荒”的现象可能长期存在，甚至逐渐加剧。

五、中国城镇失业率变动趋势¹³

根据季度回访的调查结果，2012 年 6 月中国城镇失业率为 8.05%，较 2011 年上升了 0.05 个百分点。

¹³ 第五部分的分析基于 CAPI 和 CATI 的匹配样本，由于少量受访户没有季度回访的数据，此处的失业率较前略有出入。

1. 青年劳动者失业率上升；老年劳动者就业形势好转

按年龄分布看，中国城镇失业率仍旧表现出明显的 U 型趋势：低点仍旧出现在 31-40 岁的中年组中，而在 51-55 仍旧存在着较明显的翘尾现象。由变动趋势来看，失业率的上升主要出现在 26-30 岁之间的劳动者群体中。这部分城镇劳动者的失业率由 5.5% 上升至 8.5%，上升了 3 个百分点。与此相反，51-55 的老年劳动者失业率下降了 5.6 个百分点。其他不同年龄段上的失业率均基本保持稳定。

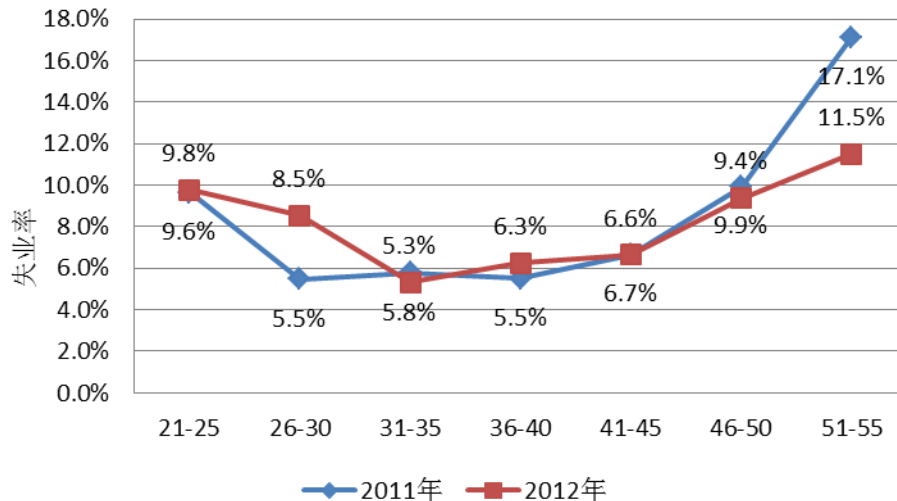


图 9：按年龄组看城镇失业率的变动趋势

2. 劳动力市场结构性失衡进一步加剧

从学历分布看，失业率的波动主要发生在中低等受教育程度的劳动者之间。如图 10 所示，小学及以下的城镇劳动者失业率由 5.3% 上升至 8.7%，上升了 3.4 个百分点；初中受教育程度的城镇劳动者失业率由 11.4% 下降至 9.6%，下降了 1.8 个百分点；高中以上，大学以下受教育程度的劳动者失业率基本保持稳定；而大学及以上的劳动者失业率则由 2.3% 上升至 3.6%，上升了 1.3 个百分点。这种变动反映了今年我国劳动力市场结构性失衡的加剧：一方面普通工人“用工荒”进一步加剧，另一方面大学生“就业难”持续呈现。

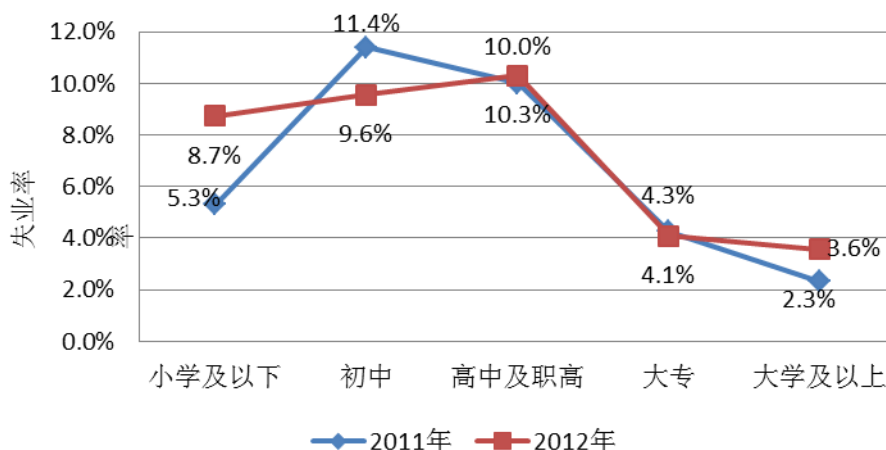


图 10: 按受教育程度看城镇失业率的变动趋势

3. 外来农村人口就业形势恶化

2012 年外来农村人口总体失业率由 2011 年的 3.4% 上升至 6.0%。分地区来看，东西部地区外来农村人口失业率上升幅度较大。其中，东部地区由 2.7% 上升至 5.8%，增加了 3.1 个百分点；西部地区则由 4.5% 上升至 7.7%，上升了 3.2 个百分点。西部地区上升幅度相对较小，但也达到 0.9 个百分点。外来农村人口就业形势恶化反映了经济下行的影响；就业市场的萎靡主要在农民工的劳动力市场上得以体现。

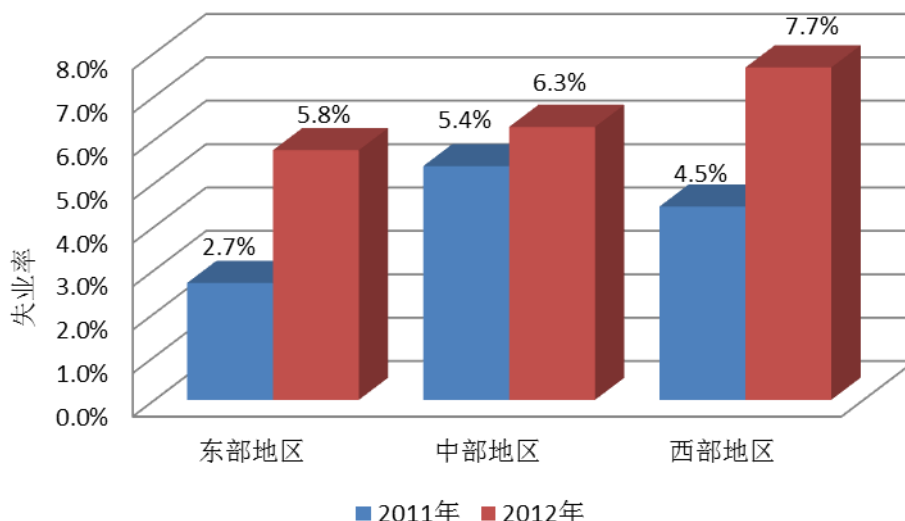


图 11: 外来农村人口失业率变动趋势

4. 一、二线城市失业率上升显著；三线城市就业形势好转

按大中小城市看中国城镇失业率的变动，一、二线城市失业率均显著上升，三线城市失业率则显著下降。一线城市失业率由 4.9% 上升为 6.7%，上升了 1.8

个百分点；二线城市更是上升了 2.3 个百分点，由 2011 年的 6.4% 上升至 2012 年的 8.7%；与之相反，三线城市的失业率由 2011 年的 10.7% 下降至 8.0%，下降了 2.7 个百分点。

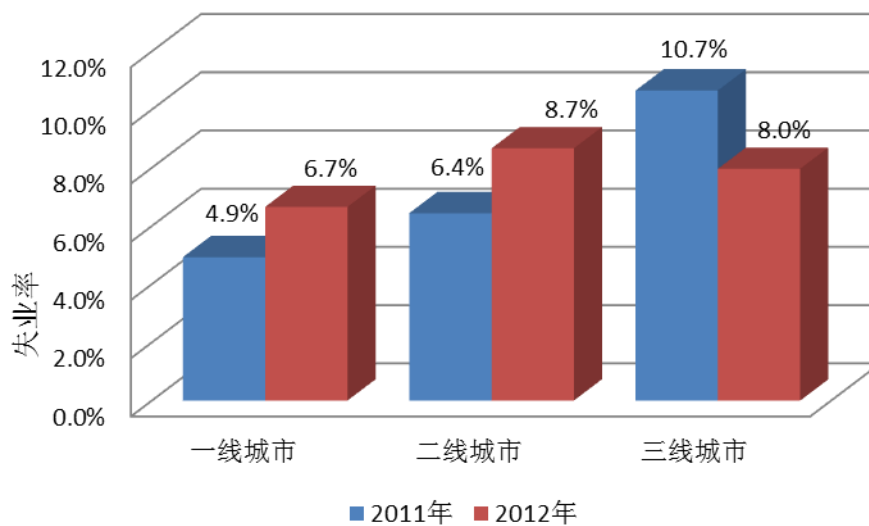


图 12： 一、二、三线城市失业率变动情况

专题：城镇人口、农村移民和农民工

城镇常住人口并不完全等同于城市户籍人口。随着城镇化的深入，农村劳动力不断向城镇进行转移。其中，部分农村劳动者进入城镇安家立业，成为“外来”的“城镇居民”，即“农村移民”。由于没有城镇户口，他们在相当一部分政策制度上（子女教育、医疗保障等）处于劣势地位；而作为家族的第一代“城里人”，他们承受着相当大的压力而不得不努力奋斗，在城镇中谋取生存。另外一部分则主要为流动人口，即通常所称的“农民工”¹⁴。这部分流动人口工作不稳定，住房问题也常常难以解决，其各方面权益更是经常得不到保障。因此，在对中国城镇失业率的研究中，对以上三个劳动者群体进行划分研究有着十分重要的意义。

我们将农村移民定义为常期居住在城镇，并且在本地拥有住房的农村户籍个体；农民工则定义为常期居住在城镇，并且在本地没有住房的农村户籍个体。CHFS 数据显示，农村移民占城镇总劳动人口的 28.3%；农民工占城镇总劳动人口的 13.9%。

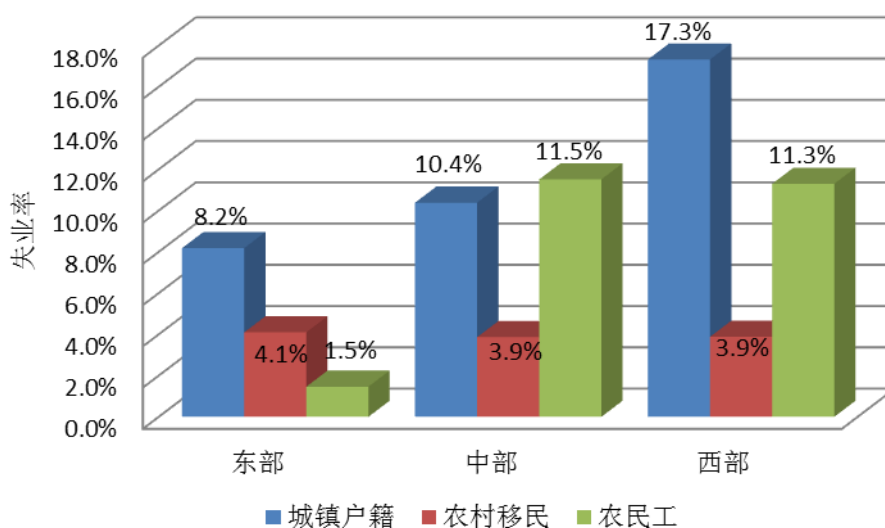


图 13：城镇户籍、农村移民和农民工失业率的地区分布情况

图 13 显示了不同区域三个组别的失业率。¹⁵可以看出，城镇户口劳动者的失业率普遍较高，在东中西部地区分别高达 8.2%、10.4%和 17.3%。

¹⁴ NBSC《2011 年我国农民工调查监测报告》将农民工更宽泛地定义为：在城镇从业 6 个月及以上的农村劳动力，总数为 25278 万人。

¹⁵ 如前文所述，由于 50 岁以上的城镇居民劳动者群体的特殊性，这部分的分析中我们将劳动力适龄年龄限定在 16 岁以上，50 岁以下

1. 城镇户籍高失业率和农村移民低失业率共同存在

与同样属于相对稳定的劳动力群组的农村移民相比，不管是总体还是分区域来看，城镇户籍劳动者失业率均大大超过农村移民的失业率；其总体失业率高出后者 6.0 个百分点，高达 9.9%。

究其原因，城镇户籍劳动者相对过高的保留工资可能是导致失业率居高不下的主要因素。CHFS 数据显示，在就业人群的样本中，城镇户籍劳动者的年均收入最高，为 4.3 万元，超出农村移民劳动者 1 倍多。分地区来看，城镇户籍的高工资水平现象同样显著存在。其中，以东部最为典型：城镇户籍劳动者的年均工资为 5.1 万元，是农村移民的两倍多。

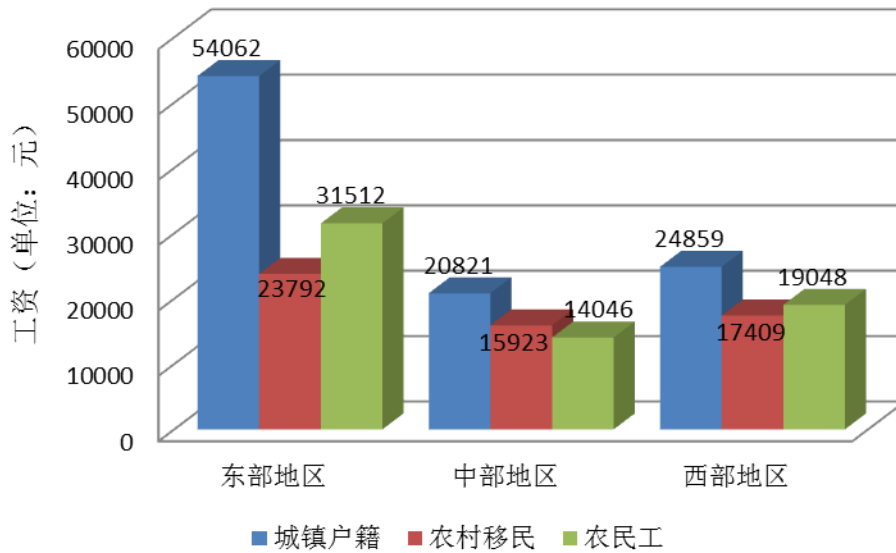


图 14：按地区分城镇户籍、农村移民和农民工年平均劳动收入（元）

城镇户籍劳动者的工资优势在生命周期的不同阶段同样得以体现。城镇户籍劳动者的平均工资一直高于总体的平均工资，而其余两组几乎都处于总体平均线以下。除了在 21-25 岁之间与其他两组差别不大，在其他年龄组上，城镇户籍都体现出非常大的工资优势。按学历来看，城镇户籍劳动者的工资同样一直处于相对较高的水平。

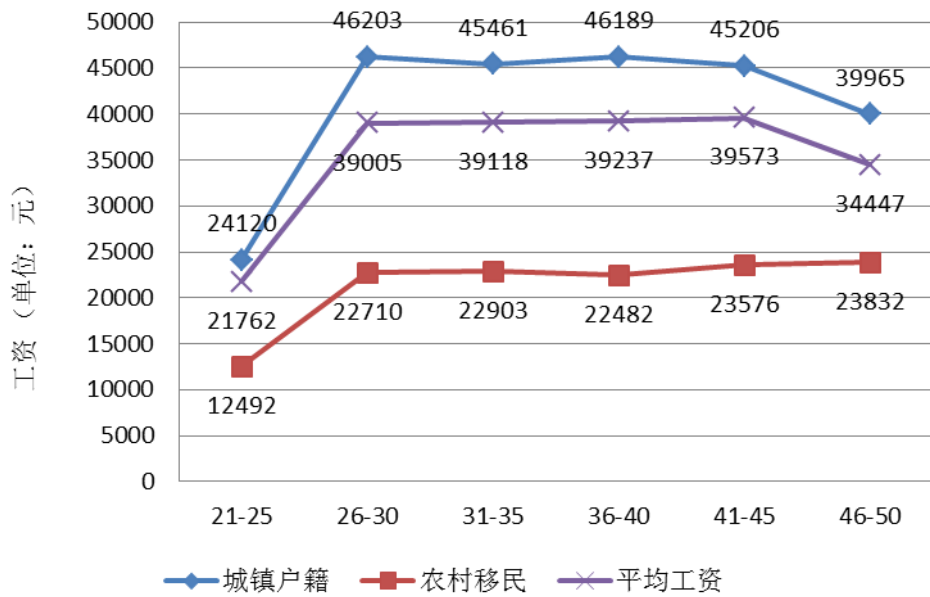


图 15: 城镇户籍、农村移民和农民工年平均劳动收入的生命周期特征 (元)

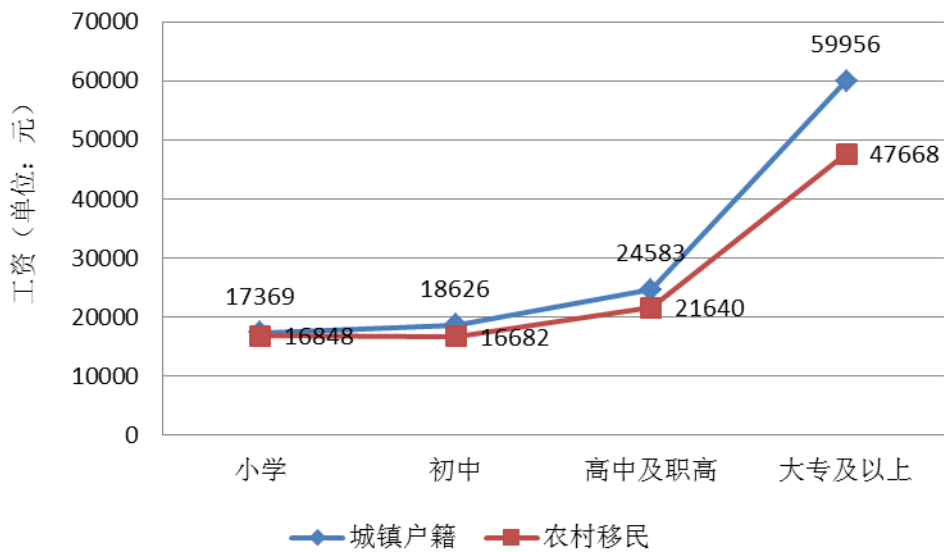


图 16: 按学历分城镇户籍、农村移民和农民工年平均劳动收入 (元)

而城镇户籍劳动者保留工资很高的原因可能与上一代积累的相对较多的家庭财富有关。图 17 比较了城镇户籍和农村移民就业及失业者的家庭净财富。由图中可以看出，城镇户籍就业者的家庭财富最高，达 259.8 万，远远高于农村移民的家庭财富平均值。即便是城镇户籍失业者，其家庭财富净值也超出农村移民就业者。因而，财富存量的优势使得城镇户籍劳动者不愿意接受低廉的工资。同时，城镇户籍制度还给他们提供了较好的社会保障和福利水平，这进一步推高了

他们的保留工资水平。与此相反，农村移民通常是财富积累的第一代，必须通过工作来实现财富增长；加之无法享有与城镇户籍同等的社会福利，工作成了他们最重要的生存保障。

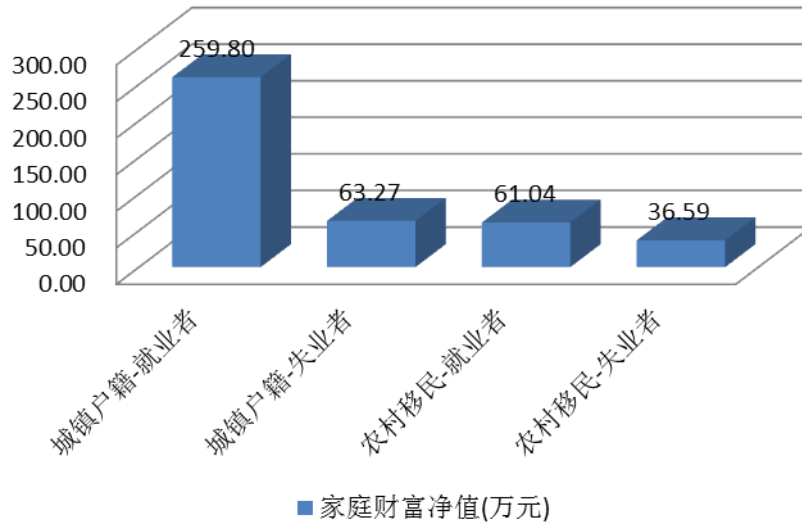


图 17：城镇户籍和农村移民的家庭财富净值（万元）

因此，在面临同样的劳动力需求时，城镇户籍劳动者相对较高的保留工资使得用人单位倾向选择劳动力成本相对较低的农村移民，导致了城镇户籍劳动者失业率趋高。而农村移民低廉的工资诉求使其在就业市场上优势颇大，因而失业率一直很低。

2. 东部地区“民工荒”现象明显

图 14 显示，农民工群体的平均工资与农村移民相差不大，甚至略微超出¹⁶。然而，由于流动性较高，就业稳定性较差，因而用人单位更倾向雇佣相对稳定的农村移民。同时，由于摩擦性失业较为严重，“民工荒”和农民工高失业率往往同时出现。由图 13 可以看出，中西部农民工劳动者的失业率均超过 11%。然而形成对比的是，东部地区农民工失业率为 1.5%，大大低于中西部地区。数据中反映，东中西部农民工年龄及性别构成并没有显著差异。而这一区域性差异可能主要根源于农民工的高流动性和东中西部生活成本的巨大差异。

图 14 的描述统计说明，东中西部农民工平均工资存在一定的差异，但并不明显：东部地区的农民工年均工资稍高，为 3.15 万元；中西部地区略低，不到 2

¹⁶ 这可能是由农民工从事的行业和工作强度导致。

万元。然而，相对于四川、山西等中西部地区，东部地区的大部分城市，特别是北京、上海、浙江等地生活成本颇高。农民工在东部地区的工资相对优势不足以弥补其耗费的高额生活成本。另外一方面，随着中西部经济的进一步发展，劳动力需求不断增加，使得民工大量回流，因此，东部地区的劳动力市场上，农民工供给持续走低。

另外一方面，东部地区对于农民工的需求又一直保持着较高的水平，这主要是由东部地区城镇居民超高的工资诉求导致。由图 14 可知，东部地区城镇居民的年平均工资为 5.22 元，超出农民工劳动者的 71.6%；而西部地区城镇居民年平均工资仅超出农民工劳动者 30.5%；中部地区也只超出 48.2%。巨大的劳动力成本使得东部地区的用人单位更加倾向雇佣农民工。因此，农民工劳动力的供求失衡加剧并拉长了东部地区的工荒感，使得东部地区农民工劳动者的失业率处于较低的水平。

尽管工资的调整和农民工的转移具有粘性，使得短期内农民工的供需出现区域性结构失衡，但是随着向均衡点的移动，工资调整，长期中东部失业率上升，中西部失业率下降的现象将会出现。